

# Erda Centre Europe

Siège social : 3 rue Jacques Roth  
57200 SARREGUEMINES

**28ème Assemblée Générale Ordinaire**  
**28 septembre 2019**



**Exercice** *Avril 2018*  
*Mars 2019*





Chères amies,  
Chers amis  
Membres et bienfaiteurs d'ERDA CE

Soyez les bienvenus(es) à cette 28<sup>ème</sup> Assemblée Générale Ordinaire de notre association.

En délocalisant cette 28<sup>ème</sup> assemblée générale à Peltre, nous innovons pour au moins deux motifs. Aucune salle de l'Interassociation où nous avons notre siège social n'était libre à cette date. Nous souhaitons aussi nous rapprocher de nos donateurs messins.

**Pourquoi à Peltre ?** Peltre a été l'un des premiers lieux de France qui a accueilli le Père Tritz et soutenu son œuvre quand il venait en Europe en cheveu-léger du Christ pour faire connaître son action et collecter des fonds. Et cela fait maintenant 39 ans que l'Association Entraide et Amitié, poursuit son soutien sans faille. Et depuis quelques années, la mairie de Peltre verse une subvention à ERDA. Cette subvention a une dimension symbolique forte selon nous. Elle affirme sur la place publique que la misère qui sévit dans les pays au-delà des océans concerne tout le monde quel que soit le continent où il habite. La mondialisation par sa dimension systémique rend toutes les communautés humaines solidaires de l'avenir de l'humanité. Non pas en droit mais en fait.

Chers amis, chères bienfaitrices, chers bienfaiteurs d'ERDA Fdn, votre présence est une reconnaissance de notre action et de notre commun engagement en faveur d'une cause qui manifeste l'élan de fraternité entre peuples de notre planète en une période où l'humanité prend progressivement conscience que toutes les communautés humaines partagent la destinée de notre village planétaire.

Merci pour votre présence et votre participation

#### **OJ de la 28<sup>ème</sup> Assemblée Générale Ordinaire**

1. Approbation du CR de l'AG 2018
2. Rapport d'activité
3. Rapport financier
4. Rapport des réviseurs des comptes
5. Questions- Réponses
6. Vote de décharge du trésorier et approbation des rapports d'activité et financier
7. Rapport moral et débat
8. Rapport d'orientation
9. Renouvellement du comité

Le comité directeur  
d'ERDA CE

# Compte-rendu de l'Assemblée Générale Ordinaire du 13 octobre 2018

**Présents :** Mesdames Marie-Louise GIRARD, Céline FATH, Gemma STENGEL, Marthe SCHWARTZ, Armelle CHEVALLIER.

Messieurs Aloyse SCHAFF, Jean-Marie TRITZ, Guy LEMPEREUR, Joseph MAYER, Robert CONRAUD, Paul WANNER, Michel GUERRIER, Gérard LORANG, François PLANTET, Pierre TRITZ, Camille GUBELMANN,  
Luc DOLLE, conseiller municipal délégué de la Ville de Sarreguemines.

Le Président déclare l'Assemblée Générale ordinaire ouverte à 14h00 et adresse aux membres présents un mot de bienvenue.

Le compte-rendu de l'assemblée générale du 3 octobre 2017 est adopté après un bref rappel des principaux points.

**Le rapport d'activité** est présenté par Madame Armelle CHEVALLIER qui insiste sur l'importance des activités traditionnelles de l'association.

1. Se tenir informé des activités d'ERDA fondation à Manille, par une communication régulière avec Dolor et son staff, par des visites sur place (en février 18, cette année) et les témoignages des jeunes volontaires.
2. Informer nos donateurs par l'envoi de 4 bulletins annuels. Il y a aussi le site internet et un compte Facebook.
3. Témoigner du message et de l'action du Père TRITZ en dehors d'ERDA CE par des interventions dans des écoles ; conférences et opérations bol de riz ou de frites. Création d'un groupe ERDA Ouest avec des membres bénévoles et 25 donateurs supplémentaires suite à une première conférence en décembre 2017 à Nantes, parrainée par Mme Brigitte AYRAULT. Cette équipe se réunit régulièrement et publie des articles dans des bulletins locaux.
4. Poursuivre la gestion comptable entre notre association et Jean-Marie à Bourges en liaison avec le service comptabilité de l'Interassociation de Sarreguemines, lieu de notre siège social.

A coté de ces activités traditionnelles, il y a quelques nouveautés :

- ✓ Des projets ont été réalisés dans le Centre Sabana en plein bidonville Tondo là où œuvrait le Père TRITZ. L'expérience a bien réussi dans le cadre du « feeding program » 130 enfants démunis y sont nourris par des mamans du bidonville, qui font les courses et cuisinent bénévolement, tous les jours scolaires. Lors de notre voyage à Manille, en février, nous avons rencontré un chef de chantier et grâce à l'argent (550 €) collecté par 7 jeunes étudiants en médecine de Nantes, les Humanilles ; des travaux ont pu être rapidement menés et finis, avant la reprise de l'année scolaire en juin. Une nouvelle cuisine, un grand lavabo pour enfants, une nouvelle salle à manger. Comme les projets sont difficiles à réaliser sans relais sur place, nous avons missionné une jeune stagiaire pour 4 mois : Célia LANOE qui a accompli un travail remarquable avec un rapport très complet sur le « feeding program » et des devis précis sur un projet de panneaux photovoltaïques pour le toit de Sabana. Un nouveau stagiaire est prévu pour nous renseigner sur d'autres problèmes des bidonvilles (dont l'eau potable) et nous permettre de solliciter des entreprises et collectivités locales. A Nantes, nous avons obtenu le soutien de 2 laboratoires ainsi qu'une subvention de l'entreprise SODEBO (3000€) pour soutenir un programme alimentaire pour 60 enfants (dans le cadre du « feeding program »). On souhaite à nos jeunes stagiaires de pouvoir travailler sur place, en collaboration avec de jeunes philippins, sous forme de chantier : peinture, petite rénovation et financement d'un projet. Des projets concrets qui sont mobilisateurs !

**Le rapport financier** est présenté par Monsieur Jean-Marie TRITZ, trésorier.

L'exercice 2017/2018 marque une exception notable avec un don de 21 000 € reçu dans le cadre de la JMP 2017. A la fin de l'exercice au 31 mars 2018, la richesse de notre association est de 50 398,39 €, dont 40 000€ dédiés aux programmes de soutien 2017/2018.

Augmentation du nombre des nouveaux donateurs grâce à la création d'ERDA Ouest. Un grand merci à Armelle et Dominique CHEVALIER.

Lecture du **rapport des réviseurs aux comptes** par Monsieur Aloyse SCHAFF qui certifie la véracité et la sincérité des comptes de l'exercice 2017/2018.

#### **Vote pour l'approbation des rapports d'activité et financier et quitus au trésorier.**

Les différents rapports sont mis au vote à main levée. Ils sont tous trois approuvés à l'unanimité et quitus est donné au trésorier.

#### **Rapport moral** est présenté par Monsieur Camille GUBELMANN

Malgré un noyau restreint et solide, la routine s'était peu à peu installée à ERDA CE, suite à la disparition du grand témoin le Père Tritz, ainsi que de nombreux donateurs, vu leur âge. Le recrutement se faisait alors par des conférences et des bulletins.

En 2017, nous avons fait la connaissance d'Armelle CHEVALLIER. Elle incarne le renouveau. Cette inversion du déclin est intervenue grâce au programme jeune volontaire. En 2017, Armelle et Dominique ne répondaient ni l'un ni l'autre à ce profil. Tous deux sont en pleine activité professionnelle dans le médical. En septembre de cette année, elle a assisté à notre Assemblée Générale Ordinaire. Elle a été élue du Comité directeur et y assume la fonction de secrétaire. Avec l'aide de son mari Dominique, elle a créée l'antenne d'ERDA Ouest à Nantes où ils ont mobilisé membres et bienfaiteurs. Le siège social reste à Sarreguemines. On y dispose d'un bureau à plein temps, pour un coût modeste. Nous remercions l'équipe administrative de l'Interassociation de Sarreguemines, Anne, Bettina et Colette pour toute l'aide apportée, et le comité directeur, ainsi que Monsieur le maire Céleste LETT, pour son soutien sans faille et son représentant ici présent, Monsieur Luc DOLLE.

ERDA Groupe, à Manille, a opté pour de nouvelles orientations. Certains programmes pour les précaires ont été supprimés en vue de la création du lycée. ERDA Tech au sud de Manille, pour la formation de techniciens de pointe en électronique. On ne désapprouve pas cet ambitieux projet, mais notre option humanitaire nous engage, en priorité, à aider les plus défavorisés.

Ainsi, nous nous orientons de préférence vers 3 nouveaux programmes scolaires d'ERDA, luttant contre l'abandon scolaire et vers 3 programmes sociaux, renforçant et autonomisant les familles, pour la satisfaction des besoins fondamentaux ; comme le « feeding program » destiné aux élèves dénutris. Car un enfant sous alimenté ne peut suivre une scolarité normale.

#### **Rapport d'orientation** est présenté par Monsieur Camille GUBELMANN

Monsieur Camille GUBELMANN présente les objectifs envisagés :

- ✓ Poursuivre le rajeunissement de notre comité directeur (la création d'ERDA Ouest va dans ce sens),
- ✓ Encourager et diversifier les formes de bénévolat au service de notre association,
- ✓ Réactualiser le projet associatif en empruntant la démarche d'ERDA Fondation.  
Cela s'inscrit dans la vision d'une mondialisation dont les principes sont la collaboration et l'entraide entre peuples et nations ; transparence, ouverture, dialogue, partage, solidarité, fraternité. D'où nous soutenons les programmes qui concernent la scolarisation, la rénovation du centre Sabana, et le « feeding program ».
- ✓ Informer et mieux utiliser les moyens de communication. Encourager le volontariat jeune en créant une rubrique volontariat sur le site. Etre aussi présent sur Youtube et Facebook. Dans l'enquête sur l'impact de nos bulletins, la majorité s'est prononcée pour une fréquence semestrielle plutôt que trimestrielle.
- ✓ Un budget prévisionnel prudent, de l'ordre de 50 000 €, et prévu pour le prochain exercice.

#### **Vote du rapports moral et du rapport d'orientation**

Par vote à main levée, les différents points des deux rapports sont adoptés à l'unanimité des présents.

#### **Renouvellement du Comité Directeur**

A été réélu TRITZ Jean Marie , seul membre sortant et seul candidat

### **Prise de parole**

Pour éviter trop de frais et de coût d'édition (5 000 €), Mme Armelle CHEVALLIER propose de n'envoyer annuellement que 2 bulletins mais aussi 2 feuilles. On évoque la possibilité de faire parvenir les textes des bulletins sur internet (mais les donateurs sont plutôt âgés).

Monsieur Luc DOLLE, représentant de Monsieur le maire Céleste LETT, nous encourage à continuer à envoyer des jeunes bénévoles à Manille, mais souhaiterait qu'on n'oublie pas les jeunes sarregueminois ; certains d'entre eux pourraient être très intéressés.

L'ordre du jour étant épuisé, le président clôt l'assemblée générale ordinaire à 17H00.

**Le Président,  
Camille GUBELMANN**

**Le Secrétaire de séance,  
Guy LEMPEREUR**





# **RAPPORT MORAL 2019**

## **19 années de présidence**

Les périples européens du Père Tritz ont commencé bien avant 1989 quand ce que j'ai cru être une simple coïncidence m'a guidé vers lui. Dès 1980, il a été accueilli ici à Peltre par Daniel Mathieu, alors le tout jeune président de la toute jeune association Entraide&Amitié. Comme frère de Joseph Tritz, l'un des membres fondateurs d'AEA, le Père Tritz en fut le premier bénéficiaire et peut-être en partie l'inspirateur, un inspirateur fécond puisque 39 ans après, AEA soutient 13 associations et conserve son dynamisme et son enthousiasme au service d'autrui.

### **Ma rencontre avec le Père Tritz**

A la mi-juin 1989, la section de danse classique de l'association du Foyer Culturel de Sarreguemines dont j'assumais alors la présidence présentait son traditionnel spectacle de fin d'année. La salle des fêtes de la mairie faisait salle comble. Parents et amis des ballerines en herbe étaient tous présents. En début de l'entracte une dame, maman d'un des petits rats de la section danse, est venue vers moi et m'a demandé d'annoncer au public la conférence du Père Tritz qui suivait le spectacle. Elle m'a rapidement expliqué son objet. Et juste avant la levée de rideaux sur la seconde partie, je m'acquittai de cette tâche, invitant les spectateurs à assister à cette conférence. Et joignant le geste à la parole, davantage par obligation que par conviction, j'y ai assisté aussi, découvrant à la fois les Philippines et la fondation ERDA et son programme phare « Balig Paaralan », retour à l'école. Après le jeu des questions/réponses qui terminait le débat, j'ai versé mon obole et je suis parti. Affaire classée.

Du moins je le croyais. En juin 1990, cette dame, Mme Marie Thérèse Feil, revient me voir à ma permanence de maire adjoint et me demande de l'aider à accueillir le Père Tritz au mois d'octobre. Elle avait besoin d'aide ; son mari venait de décéder quelques mois plus tôt.

Le Père Tritz vient-il régulièrement ai-je demandé ? Tous les ans, il fait sa tournée européenne avec un séjour à Sarreguemines où il est aussi soutenu par la Friperie St Nicolas, fut sa réponse. Dans ce cas, Madame Feil, je vous conseille de créer une association. J'ignorais que c'était le début d'une nouvelle aventure au cours de laquelle ma vision de l'action humanitaire se précisera et s'approfondira mais aussi l'image de la société humaine.

La conférence du Père Tritz en ce mois d'octobre 1991 eut lieu au Casino des Faïenceries, la plus belle salle de Sarreguemines. J'ai eu l'honneur d'introduire cette conférence et d'annoncer la création imminente d'une association, invitant les personnes intéressées à s'inscrire à la fin de la conférence. Une trentaine de personnes, y compris moi, répondirent présent. L'assemblée constituante s'est tenue en mars 1991 et les statuts furent enregistrés au greffe du TI de Sarreguemines en date du 23 avril 1991. Bien qu' élu 2<sup>ème</sup> vice-président du Comité directeur, j'y fus peu actif, accaparé par mon mandat au conseil municipal. Aux élections municipales de 1995 la liste sur laquelle je figurais en 2<sup>ème</sup> position resta minoritaire. Je passe sur les péripéties qui mirent un terme à mon mandat municipal deux ans plus tard. A partir de cette date, j'assurais deux demi-journées de permanence au siège social d'ERDA CE et participais à la rédaction du bulletin.

Lors du renouvellement du bureau en octobre 1999, la présidente Marie Thérèse Feil annonce que ce sera son dernier mandat dans cette fonction. Durant l'année qui suivit, les regards se tournaient surtout vers moi afin que j'accepte de prendre la relève.

Le comité réuni après l'AGO tenue en octobre 2000, me confia la présidence. Mes mandats associatifs antérieurs m'ont convaincu que tout membre d'une communauté honore celle-ci en y étant socialement actif. Le cadre associatif me semble par ailleurs l'une des instances la mieux conçue à un engagement citoyen au service de l'intérêt général et du bien commun. En mon for intérieur, je pensais exercer cette fonction cinq ans et passer le relais au suivant. Les motifs ne manquaient pas : risque de confinement dans la routine et surtout la nécessité de partager la responsabilités des fonctions. Mais les membres du comité les plus fidèles, et les plus engagés étaient mes aînés. A ce jour, ils sont tous partis. Et ce n'est que 19 ans plus tard que la passation espérée du relais devient possible.

## Quels sont les faits & actions qui ont marqué ces 19 années de présidence.

- **2000** : Achèvement de la 3<sup>ème</sup> tranche d'équipement des ateliers d'ERDA Tech financé par le Conseil Régional de Lorraine, et le Conseil Général de la Moselle. Gestion du dossier Marguerite SchAAF (Assurance vie au bénéfice d'ERDA). Changement de présidence en octobre 2000.
- **2001** : Expédition des affaires courantes et adoption du dossier emploi-jeune en AGO
- **2002** : Adoption d'un projet associatif. Il s'est avéré trop ambitieux et surtout irréalisable par défaut des moyens humains et financiers. Embauche en début 2002, sur emploi jeune subventionné, d'une jeune femme ayant un profil de secrétaire de direction. Elle démissionne en août et une nouvelle embauche a lieu en octobre. Cet emploi est financé à 99% par des subventions grâce à un apport complémentaire de la ville de Sarreguemines et du Conseil général les 5 premières années. Rédaction du dossier de la 3<sup>ème</sup> et dernière tranche d'équipement d'ERDA Tech. - Opération calendrier de la Solidarité en partenariat avec le CES « Les Hauts de Blémont » de Metz Borny. Lancement d'un premier site Internet.



un but  
des valeurs  
des objectifs  
des convictions  
et des acteurs engagés

**2003** : réalisation d'un reportage sur ERDA Fdn par FR3 Lorraine en février 2003 – Avant première à Nancy Ludres en septembre 2003 – Premier repas gastronomique organisé par Roland Tritz au Lycée Hôtelier Raymond

Mondon à Metz Borny. Chute du Père Tritz avec commotion cérébrale sévère qui l'immobilise pendant 3 mois en centre rééducation fonctionnelle de Sarreguemines.

- **2004** : une délégation d'ERDA CE et d'ERDA Belgique Philippines séjourne 2 semaines à Manille et visite

différents sites ERDA Fdn. Achèvement de la dernière tranche d'équipement d'ERDA Tech Réalisation du premier album de coloriage en 5000 exemplaires. 4500 unités vendues à 2 €/unité sur 2004 & 2005

**2005** : Organisation du challenge Lycéens Reporters de l'Espoir auxquels ont participé une dizaine de lycées de Lorraine. Le thème était la distribution de l'eau dans les bidonvilles. L'équipe gagnante est partie 15 jours aux Philippines en 2006. Accueillis par ERDA Fdn, les participants sont partis à la découverte de cette réalité sur place.

**2006** : Edition d'un second album de coloriage – Expédition de matériel scolaire à Manille

**2007** : Participation au Forum des ONG françaises actives aux Philippines organisé par Hubert d'Aboville. Après 4 années d'absence, le Père Tritz est revenu une dernière fois en France à titre privé. Il était accompagné par le Père Johnny Go sj président d'ERDA Group depuis 2004. Il signe une convention de partenariat avec le Rotary de Forbach

**2008** : visite de notre délégation ERDA CE à Manille

**2009** : proposition à ERDA Tech d'un projet écologique pour transformer des déchets végétaux en biochar (poudre de carbone pur) par pyrolyse. ERDA Tech devait former des techniciens pour la maintenance des fours à pyrolyse en 2009 et participer à l'installation de ces fours dans les campagnes.

**2010** : Délégation à Manille en février. Visite du Centre ACAY (Association Compassion Asia

Youth) fondé par sœur Sophie lors de notre séjour aux Philippines -. Accueil de sœur Sophie à Sarreguemines en octobre et organisation d'une conférence et d'une interview sur TV Mosaïk, la télé locale

**2011** : Un 2<sup>ème</sup> accueil de sœur Sophie. Organisation d'un collectif de trois associations humanitaires de Sarreguemines pour coordonner des actions de collecte de fonds. (Kalan Burkina Faso, La Perche Amitié France Togo, ERDA CE) les initiatives de partage venant essentiellement d'ERDA CE, nous avons cessé toute



de



2007 : Le Père Tritz signe une convention avec le Président du Rotary de Forbach, M. Bernard Wilmouth



Soeur Sophie à Radio Jéricho

**urdance**

Monsieur Camille GEBELHART  
Président d'ERDA CE

Monsieur René FABI  
Président du Rotary de Forbach

Monsieur Jacques GUY  
Président de la Mairie - Arrondissement de Metz

Monsieur Stéphane MARCA  
Président de l'Association de Sarreguemines

Monsieur André REYER, Maire de SARREUILLES  
Président de l'Association de Sarreguemines

avec le soutien financier de nos partenaires et sponsors de longue date

**urdance 2011**

**Samedi 28 mai 2011 à 20h**

dans la grande salle de l'Hôtel de Ville de Sarreguemines

Merci de contribuer au financement de cette soirée le 28 mai 2011 à 20h00. Merci aussi à tous les bénévoles.

Les fonds récoltés financent la solidarité d'urgence envers les Togo et les Philippines.



organisation commune en 2013.

**2012** : 2<sup>ème</sup> Spectacle Urdance organisé par le collectif- Un 3<sup>ème</sup> et dernier spectacle aura lieu en **2013**

**2013** : répondant aux invitations, ERDA CE fut présente et intervint en 8 lieux différents (écoles primaires, collège, lycées et paroisses). Deux manifestations « collecte de fonds » à l'initiative du secrétaire, Raymond Colling ont été organisées. ( unrepas solidaire avec tombola et une soirée Witz -blagues)



Concert à Sarralbe : Weihnachten im Bicherland au bénéfice des victimes du Typhon Haiyan

Cette même année ce sont aussi les ravages du terrible typhon Haiyan semant la désolation. Trois concerts, à Sarralbe, au Couvent St Ulrich et à Sarreinsming, ont dédié leurs recettes pour aider les sinistrés d'ERDA Fdn.

**2014** : Sophie Alves remet sa démission pour prendre un emploi au CHS de Sarreguemines. Elle n'avait plus qu'un tiers-temps à ERDA CE. Notre bureau est obligé de se réorganiser. Certaines tâches administratives routinières sont désormais assurées par la secrétaire de l'interassociation qui gère les locaux.

**2015** : Démarrage du programme Volontariat Jeune avec 7 départs.

C'est aussi la création d'un nouveau logiciel de gestion des dons qui facilite grandement l'édition des reçus fiscaux. Le site Internet enfants-de-manille est réorganisé grâce à un membre bénévole

**2016** : le programme Volontariat Jeune prend de l'ampleur : 17 jeunes s'envolent vers Manille en cette année 2016 dont une franco-philippine qui y séjournera 6 mois

**2017** : Journée mondiale de la Prière en faveur des Philippines. Le comité directeur de JMP France retient un projet d'ERDA Fdn qui sera financé à hauteur de 21000 € - Accueil par l'Association Kids Solidarity à Marseille pour préparer leur volontariat à Manille. Conférence à Nantes organisée par Armelle et Dominique Chevallier et lancement de la section ERDA CE Ouest

**2018** : A 83 ans Raymond Colling quitte sa fonction de secrétaire et se met en retrait du comité directeur. Le secrétariat du Comité Directeur est confié Armelle Chevallier. Sous son impulsion une exposition à Nantes est organisée au Passage Ste Croix et une conférence sur les mères migrantes philippines en France.



La JMP 2017, célébrée le 3 mars en l'église luthérienne de Sarreguemines

## Briser la spirale de la violence

S'adressant au Père Tritz, Jean Claude Darrigaud lui demanda : « *Que vous ont appris les Philippines ?* » Une question qui s'adresse aussi à nous, membres du Comité Directeur comme à vous chers amis qui soutenez l'œuvre du Père Tritz. La réponse est personnelle ; de l'un à l'autre, elle diffère.

Ce fut d'abord la prise de conscience d'une réalité qui est au-delà de la pauvreté ordinaire des gens. C'est la misère qui prive la personne de l'indispensable : eau, nourriture, logement décent, et l'exclut socialement.

Elle m'apparaît aujourd'hui comme le fruit amer des extravagantes inégalités de richesses et de pouvoir qui génèrent l'injustice. Laisser prospérer la misère est un crime. « *N'est-il pas criminel de permettre à plus de 12 millions d'enfants aux États-Unis de se coucher le ventre vide tous les soirs alors qu'Amazon, qui a réalisé 11 milliards de dollars de profits l'an dernier, n'a payé aucun impôt fédéral ?<sup>1</sup>* » La misère est une réalité qui s'épanche partout, sur tous les continents, là-bas comme ici, dans les pays du Tiers Monde et dans les pays développés. Laisser prospérer la misère, c'est accepter que l'injustice non seulement perdure mais s'amplifie en étendant partout ses ramifications. « *N'est-il pas criminel de supprimer dans les pays développés des millions d'emplois en usine, qui permettaient autrefois aux familles de vivre dans la décence et de délocaliser vers des pays du Sud où les salaires sont 3, 4, 5 fois plus faibles voire davantage ?* » La misère s'étend comme une pandémie. Si nous ne sommes pas tous coupables, ne sommes-nous pas tous responsables de laisser faire ? « *L'indifférence, la négligence font parfois plus de dégâts que l'hostilité déclarée. Nous, les sorciers avons*



<sup>1</sup> Chris Hedges in « Intégrité forgée dans des cages. »- <https://www.les-crises.fr/integrite-forgée-dans-des-cages-par-chris-hedges/>

*maltraité trop longtemps les êtres qui nous sont proches et récoltons aujourd'hui ce que nous avons semé.<sup>2</sup> »*

Dans un bidonville, c'est toute une communauté qui est assiégée, enserrée dans un carcan d'une violence de chaque instant qui anesthésie les qualités humaines des gens qui y sont exposés et les abîme à petit feu. Les sociologues parlent de violence structurelle<sup>3</sup>.

Elle isole de la communauté. Les familles se désunissent. Les enfants fuient dans le rue, y vivent d'expédients divers, deviennent petits chapardeurs et délinquants et s'engagent dans un processus de violence qui ajoute à la misère sociale, la misère morale et spirituelle. Parlant des enfants des rues, le Père Tritz cite ce propos « *Ce sont les plus abandonnés, les plus réprimés, les plus rejetés, les plus mal nourris, les plus sales, mendiant, volant, se prostituant. Ils nous rappellent le peu que nous faisons pour les plus rejetés. Certains deviendront de petits criminels maintenant, et demain, des criminels endurcis.*<sup>4</sup> ». Nous ne pouvons que regretter l'abandon des programmes BK Restore (réhabilitation des enfants délinquants) et Tuklasan (aide aux enfants des rues) par ERDA Fdn en 2015 et 2016.

Mises au ban de la société, reléguées dans des zones de non-droit, abandonnées à leur sort, ces populations et leurs enfants seront inexorablement aspirées par la spirale de violence que génère l'injustice inscrite dans l'organisation de la société, spirale infernale qui procède sous de multiples formes. Aux Philippines, la campagne anti-drogue en trois ans de présidence Duterte, *"a considérablement amélioré" la paix et la stabilité sociale, réduit la criminalité de 30%, renforçant ainsi la sécurité des rues et des communautés*» affirme, péremptoire, Mme Salle, membre de l'ambassade des Philippines à Londres<sup>5</sup>. Cette campagne qui recourt à la violence la plus extrême, est en fait une guerre contre les dealers et drogués qui comptent déjà plus de 20000 morts par exécution extra judiciaire et des dizaines de milliers de prisonniers. « *La paix et la stabilité* » ainsi obtenues sont induites par la peur des représailles alors même que l'injustice et la misère demeurent. Une autre de ces spirales aberrantes est la guerre humanitaire commise au nom d'un prétendu droit d'ingérence. C'est une redoutable perversion de l'idéal de paix et de justice et un avilissement de l'action humanitaire. Deux visions antagonistes de la société s'affrontent sur les valeurs fondamentales : la société de l'argent contre la société de la générosité, la société de l'accaparement et de la prédation contre la société du partage et du respect de la vie et de l'environnement.

Fondé sur la règle d'or de l'humanité, l'engagement humanitaire authentique affirme la prééminence absolue de l'action non-violente. L'aide désintéressée apportée aux victimes, en reconnaissant leur dignité renforce leur espérance en un avenir plus souriant<sup>6</sup>. Mais suffit-il de pallier les conséquences des injustices ? Ne faut-il pas aller au-delà ? S'attaquer aux causes et ainsi briser les engrenages de la violence et des injustices. Aux Philippines, injustice et violence s'enracinent entre autres dans les actes de prédation commis sur les territoires des minorités ethniques (exploitation minière, déforestation, accaparement des terres) et dans les abyssales inégalités des conditions de revenus et de vie. Au risque d'être accusé de confondre action humanitaire et action politique, ne faut-il pas dénoncer conflits d'intérêt et corruption, lois iniques et absence de règles protectrices, non respect des droits de l'homme et des enfants, et pour le moins pointer du doigt un système concurrentiel favorable

aux plus forts et une organisation politique inféodée et complice du pouvoir économique ? Ce sont là autant d'aspects de la violence structurelle. Pour l'abbé Pierre la cause est entendue. Il faut agir sur les deux fronts : aider les victimes et éradiquer les causes<sup>7</sup> de leur condition. Selon Véronique Fayet, présidente du Secours Catholique « *Une association apolitique, cela n'existe pas. Précisément parce qu'une association fait*



<sup>2</sup> In Harry Potter et la chambre des secrets.

<sup>3</sup> Cette forme de violence produite par des institutions étatiques (un système politique discriminant) ou des pratiques sociales (une norme sociale excluante) qui empêchent des individus ou des groupes de satisfaire leurs besoins de base.

<sup>4</sup> Les Pères de Don Bosco – Cité par le Père Tritz dans son message à ERDA CE – Courrier d'ECE n° 14

<sup>5</sup> Mme Kristine Salle est la responsable politique de l'Ambassade Philippine de Londres – The Gardian du 9 juillet 2019

<https://www.theguardian.com/global-development/2019/jul/09/war-on-drugs-makes-philippines-fourth-most-dangerous-country-report>

<sup>6</sup> La vision d'ERDA Fdn énoncée dans le plan stratégique : « ERDA envisage une nation où tous les enfants et jeunes auront accès à une éducation de qualité et à un développement holistique dans un environnement propice à une vie meilleure. »

<sup>7</sup> « *Devant toute souffrance humaine, selon que tu le peux, emploie-toi non seulement à la soulager sans retard, mais encore à en détruire les causes.* » Abbé Pierre cité par Véronique Fayet, présidente du Secours Catholique, -Interview publiée dans la revue Etudes n° 4250 – Juin 2018

*de la politique. Sauf celles qui disent clairement ne pas vouloir agir sur les causes de la pauvreté<sup>8</sup> »*

A cet égard la stratégie mise en œuvre par ERDA Fdn depuis 2017, abonde dans ce sens. En formant des leaders jeunes et adultes, en créant des associations notamment les BCA (Barangay Children Association), en organisant des séminaires sur les droits de l'homme et des enfants, en dénonçant leurs transgressions, en encourageant la création de coopératives, ERDA Fdn donne une colonne vertébrale solide aux communautés de base. Le programme « Femmes Responsables, Communauté autonomes » en est une expression politique au sens noble du mot, fondée sur les valeurs alternatives de l'économie de marché : coopération, priorité au bien commun, solidarité, confiance mutuelle. ERDA Fdn participe ainsi à la construction d'une société du partage et du respect de la vie.

Vos dons chers amis donateurs, l'engagement bénévole des membres du comité manifestent notre solidarité. Mais notre engagement suffit-il à ébranler l'indifférence collective et à éveiller la compassion, « *moteur d'une action qui transforme les vies* » ?

## **La conversion spirituelle accomplit l'engagement humanitaire**

Donner de l'argent pour aider devient don authentique lorsque le geste émane du cœur et participe à un élan spirituel. Nous devenons proche de l'autre en souffrance même lorsque cet autre, ces autres vivent loin de nous, au-delà des océans. En les aidant par nos dons, par notre engagement bénévole et surtout par notre soutien spirituel à les réintégrer dans un environnement sain qui assure la satisfaction de leurs besoins fondamentaux, en affirmant leur droit à une vie décente, nous honorons leur dignité et nous nous libérons de notre égoïsme. Dès lors nous pensons aux autres, à leurs difficultés et leurs blessures. Ces enfants blessés au vif par l'iniquité sociale, prennent place au centre de nos actions et motivations. Nos décisions prennent en compte leur souffrance. Le respect du bien-être d'autrui, la préservation des biens communs deviennent prioritaires. Pour le photographe Yann Arthus-Bertrand « *La solution pour sauver notre planète ne sera ni politique, ni scientifique, ni économique, mais spirituelle<sup>9</sup> »*

Afin de préserver "la pureté de l'aide par l'action"<sup>10</sup> selon l'expression d'une jeune femme, formée au leadership par ERDA Fdn, cet engagement spirituel qui complète le don ou l'action bénévole, est essentiel. Il est une conversion intérieure à l'intelligence du cœur et aux valeurs de la générosité. Comme l'affirme Michel Maxime Egger, un tel engagement contribue « *au changement de nos relations interpersonnelles et de nos pratiques quotidiennes, c'est-à-dire qu'il nous oriente vers une relation plus harmonieuse et pacifique avec nous-mêmes, avec les autres et avec la création, notamment en nous libérant des comportements prédateurs et dominateurs de notre ego* ».

Se délester des envies et exigences indues de notre égo et se convertir à la compassion ne va pas sans efforts et sans renoncements. L'abbé Aloyse Schaff, membre de notre association, l'exprime ainsi : « *Autrement dit, à la suite du Christ, nous avons tous à lutter et à nous battre aujourd'hui, là où nous sommes, non pas pour nous sauver nous-mêmes, mais nous sauver en sauvant les autres<sup>11</sup> ».*

Ce qui est admirable dans l'itinéraire du Père Tritz et de ses pairs, c'est leur capacité affirmée de mettre leur vie totalement au service des autres, leurs frères, et d'y trouver la joie, une joie qui irradie et qui épanouit. Leur engagement est un acte d'une foi quotidienne manifestée à l'humanité. Comment ne pas être à leurs côtés où qu'ils agissent dans le monde. Le Père Tritz n'échappa pas au conflit entre son ego et sa vocation : « *C'était un « ni oui ni non » intérieur qui, au fond, convenait fort bien au marasme intérieur dans lequel je me trouvais...<sup>12</sup> ».* Mais très jeune encore, il renonça à ses rêves « *d'une vie pleine, farcie d'aventures et de bonheur.* » Et sa réponse à Jean-Claude Darrigaud des décennies plus tard, est limpide « *Les pauvres sont les maîtres de notre existence puisqu'ils nous provoquent à vivre notre consécration baptismale à chaque instant si nous savons ouvrir nos yeux et nos cœurs<sup>13</sup>[...] En prenant congé de vous, je n'ai aucun orgueil à vous dire que la paix et la joie ne m'ont jamais quitté* »

Camille Gubelmann

<sup>8</sup> In la revue Etudes N° 4250-Juin 2018

<sup>9</sup> Yann Arthus-Bertrand

<https://fr.aleteia.org/2019/09/02/yann-arthus-bertrand-la-solution-pour-sauver-notre-planete-sera-spirituelle/>

<sup>10</sup> L'expression est de Joy Love Maingat qui a été junior éducatrice et leader jeune à ERDA Fdn. Elle a bénéficié d'une bourse ERDA.

<sup>11</sup> Abbé Aloyse Schaff-commentaire de l'évangile de la porte étroite - <https://www.portstnicolas.org/chantier-naval/textes-et-commentaires-des-dimanches-et-fetes/annee-c/21e-dim-ordinaire-25-8-pistes-pour-l-homelie.html>

<sup>12</sup> Pierre Tritz, sj in « Les anti-trottoirs de Manille » -page pages 17-18

<sup>13</sup> Pierre Tritz, sj in « Les anti-trottoirs de Manille » -page 213





Repas de gala au lycée hôtelier R. Mondon de Metz, organisé par Roland Tritz, cousin du Père Tritz



Soirée vin nouveau organisé par ERDA CE dans les locaux de l'Interassociation de Sarreguemines



Le Père Tritz devant les collégiens du CES Les Hauts de Blémont



Le Père Tritz interviewé par FR3 Metz au Lycée Robert Schuman

# RAPPORT D'ACTIVITE 2019

Comme chaque année une partie du temps des bénévoles de l'association ERDA CE est consacrée aux tâches traditionnelles. Nous avons cependant le soutien du personnel de l'interassociation qui abrite notre siège social pour certaines tâches routinières

- Gérer les inscriptions des membres et les dons, envoyer des lettres de remerciements
- Répondre aux courriers, mails, invitations
- Traduire les rapports reçus de Manille et se tenir informer ; se rendre à Manille
- Informer nos adhérents par le bulletin, la tenue de l'Assemblée générale ; réunir régulièrement le Bureau de l'Association
- Assurer la gestion comptable

Voici les actions plus spécifiques qui ont été menées du 1<sup>er</sup> avril 2018 au 31 mars 2019

## 1-Conférence, concert, témoignages, expo photos

**Le 25 mai 2018** ERDA ouest a été invitée à témoigner des activités d'ERDA et de la situation aux Philippines auprès de nombreux scouts, leurs parents et le curé de la paroisse Hubert Vallet. Des jeunes Nantais partis en mission l'année précédente sont venus apporter leurs témoignages. De nombreux échanges ont montré la curiosité et l'empathie des jeunes

**9 juin 2018 : une seconde conférence** s'est tenue à Nantes au Passage Sainte Croix « ayant pour thème « les Philippines terre de contraste, de pauvreté et de migrations »



En présence de Camille Gubelmann, Pierre Tritz, Jean-Marie Tritz et Madame Asuncion Fresnoza, sociologue à Bruxelles qui a animé la conférence, suivie d'un pot d'accueil ; plus de 80 personnes s'étaient déplacées et des contacts ont été noués

Une belle exposition de photos, principalement de Jean Marie s'est tenue pendant 15 jours

**Le 15 juin un groupe de chant** très réputé à Nantes, Babel Canto a organisé un concert au profit d'ERDA à Nantes ; une centaine de personnes ; bilan 800 euros

**Le 21 décembre, nous avons été invités au lycée Notre Dame de Rezé**, pour témoigner auprès de jeunes de première dans le cadre d'un forum des associations. Ils ont été très intéressés et touchés par les conditions de vie des enfants philippins soutenus par ERDA ; ils ont organisés

une vente de pizzas pour collecter quelques fonds au bénéfice d'ERDA

Nous serons à nouveau présents au forum des associations cette année

**En février 2019 s'est tenue à Saint Nazaire une exposition de photos** de Jean Marie Tritz sur le thème « comment la peur de l'autre, cet inconnu, se transforme en joie en retissant du lien »

### Des crêpes pour le Feeding Programme

Dans la ville mosellane de Sarralbe, une équipe de bénévoles organise chaque année, une après-midi «Crêpes» au bénéfice d'une œuvre humanitaire.

L'organisatrice, Mme Valérie ABT précise dans la lettre accompagnant le don.

« Cette année, c'est votre association qui est bénéficiaire de cette manifestation. Nous sommes donc très fières de vous faire parvenir ce chèque de 726,50 € ».

### Le Groupe de prière Jonathan toujours aux côtés d'ERDA.

C'est avec tristesse que nous avons appris le décès de M. Gérard Salladin qui animait ce groupe de prière depuis de nombreuses années. Chaque année, il adressait un don à ERDA collecté auprès des participants du groupe. Nos pensées les plus amicales vont vers lui. Pour le groupe Jonathan, c'est une perte douloureusement ressentie. Mme Marija Roncevic qui remplace désormais M. Salladin, espère que le groupe continuera sa mission et adresse félicitations et encouragements à « l'œuvre merveilleuse » du Père Tritz.

C'est en 2003 que M. Salladin a envoyé à ERDA le premier don du groupe Jonathan. L'imprimé qui l'accompagnait avait été imprimé en 1993. Heureux hasard ? Non ! Pour le Père Tritz, le hasard n'existe pas. « C'est la Providence qui agit incognito. » aimait-il dire.



Dans un des nombreux bidonvilles de Manille. Un groupe d'adolescents s'unissent pour fabriquer une planche à roulette à partir d'une planche récupérée





Cher(e)s ami(e)s et fidèles soutiens d'ERDA  
 Décédé le 9 septembre 2018, le Père Tritz s'en est allé, mission accomplie. Car « *Ce que vous avez fait à l'un de ces petits, c'est à moi que vous l'avez fait* ».  
 Face à de nouveaux défis, ERDA Fdn poursuit son œuvre en adaptant ses programmes. Certains ont été supprimés, d'autres ont été mis en place.  
 Vous êtes cordialement invité(e)s à une réunion d'information sur les nouvelles orientations de l'œuvre du Père Tritz.

**Nous espérons votre présence**  
**Jeudi 7 mars 2019 à 17 heures**  
**En la salle Notre Dame de Lourdes, rue de tortue**  
**Metz Devant-les-Ponts**

### Réunion d'information sur ERDA Fdn

Cette réunion a eu lieu en la salle Notre Dame de Lourdes à Metz devant les Ponts début mars. Elle a été organisée par M. François Plantet qui a invité ses amis et connaissances. Nous avons également invité les donateurs de Metz et environs. Une dizaine de personnes ont assisté à cette réunion

## 2- 20 jeunes en mission : les scouts, les humanilles, Celia Lanoé, les Kids Solidarity

Depuis 2015, ERDA Ce facilite l'envoi de jeunes, surtout des scouts, à Manille où ils restent 1 mois (durée du visa gratuit) 3 semaines de volontariat chez ERDA et une semaine de découverte du pays. Les équipes philippines perpétuent l'accueil de jeunes Français voulu par le père Tritz. L'accueil est chaleureux, l'équipe d'ERDA Fn va les chercher à l'aéroport (long et difficile) les loge au dernier étage, les accompagnent sur différents sites pour faire de l'animation aux enfants. Ils sont bien encadrés mais leur mission devrait être préparée en amont en France par une petite formation, enrichie, et donner lieu à un rapport avec photos et vidéos. Ces très jeunes adultes sont le plus souvent satisfaits de leur séjour car c'est une première expérience à l'étranger pour eux et de plus dans le domaine humanitaire.

**Été 2018** : les 3 scoutesses de Valenciennes ainsi que les 8 Kids Solidarity sont partis en mission en juillet et août ainsi que 7 étudiants en médecine de Nantes, les Humanilles. La mission de ces derniers a été définie et préparée en amont pendant 8 mois ; de leur côté ils ont collecté de l'argent par de nombreux moyens (loto, sandwiches pour les étudiants... demande de subvention à la mairie de Nantes...) près de 6000 euros ont été récoltés et ont servis à la création d'une cuisine au centre Sabana dans le quartier Tondo où sont accueillis chaque jour 120 enfants pour le programme alimentaire. Ces jeunes étudiants ont également refait la peinture de tout le local avec une équipe de volontaires philippins « qui veut aider ERDA »



Bilan : temps passé et engagement payant, belle réalisation de la cuisine très appréciée des mamans bénévoles/présence indispensable sur place pour coordonner les travaux/ contenu de mission valorisant/ apport financier conséquent des jeunes/ participation ensemble à un projet entre jeunes du bidonville et jeunes français/ nécessité d'avoir le plein assentiment des équipes à Manille

Mademoiselle Célia Lanoë, diplômée de l'école de commerce et de développement de Lyon 3A est partie 4 mois en mission auprès des équipes d'ERDA

Foundation ; à son retour elle nous a remis un rapport sur le programme alimentaire que met en place ERDA depuis 2015 ; d'abord à Sabana puis Baseco et Muntinlupa.

Malheureusement les mamans du quartier Baseco qui travaillaient bénévolement pour organiser chaque jour les déjeuners de 100 enfants dénutris se sont découragées devant les mauvaises conditions (pas de cuisine, pas d'eau courante dans le local, manque d'ustensiles de base casseroles et même tables et chaises). Nous allons proposer à Dolor Cardeño, Executive Manager, une aide d'urgence pour équiper ce centre si les mamans acceptaient à nouveau de s'investir.



Jeunes volontaires françaises qui aident à servir les repas aux enfants bénéficiaires du Feeding Program

Nous sommes toujours à la recherche d'un sponsor pour financer des panneaux photovoltaïques sur le toit du centre Sabana (quartier Tondo à Manille) : les études du projet sont faites, le devis chiffré, le projet est

souhaité par l'équipe de Manille car il permettrait de faire des économies d'énergie importantes(et supprimer les branchements illégaux qui coutent très chers) augmenter les activités possibles (salle d'ordinateur et de travail pour les élèves ?) ; permettrait de mieux utiliser une grande salle sous les toits, inutilisable du fait de la chaleur...

Nous en appelons à vos contacts, amis, relations pour nous aider à faire avancer ce projet.

### **3 -Nos relations avec Erda à Manille et les autres associations de soutien à Erda : Raoul Follereau en Suisse et les AEM (amis des enfants du monde)**

Le 28 mai 2018 une partie du bureau d'ERDA Ce (Camille, Jean-Marie et moi-même) nous sommes rendus à l'invitation de Mr Willy Randin président de l'association suisse Raoul Follereau, pour avoir une discussion franche et ouverte sur les programmes mis en œuvre par les équipes d'ERDA Fn

Les questions concernaient la suppression des programmes Tuklasan,(resocialisation des enfants des rues ) Fahan, Buhay Kalikasan rebaptisé BK Restore (réinsertion des jeunes délinquants).

Que penser du nouveau programme ERDA Tech et sa mise en suspens actuellement par le provincial des jésuites, le Père Primitivo E. Viray sj encore appelé Père Jun Viray

Quelle est la composition actuelle du Board, son rôle, ses choix stratégiques ?

Le rôle de Dolor Cardeno, directrice actuelle des programmes, son départ en retraite, sa succession.

Une rencontre en juin 2018 avec l'équipe des AEM (les Amis des Enfants du Monde) dirigée par Michel Abely, a permis d'échanger nos informations respectives, partager nos compte rendus de missions, analyser ensemble l'action d'ERDA Fn ; les équipes d'ERDA Fn font face à de nombreuses difficultés sur le terrain et une chute globale des dons qui contraint à des fermetures de programmes.

Il nous est parfois difficile d'avoir les informations en temps réel et cela nécessite parfois un échange soutenu avec Manille. C'est ainsi que nous avons appris que les programmes de soutien aux jeunes en rupture scolaire (ALS) ont connu des difficultés de mise en œuvre cette année ; la fermeture des classes maternelles dont le fonctionnement est en théorie repris par l'Etat philippin se heurte au principe de réalité avec un budget pour l'éducation insuffisant pour faire face aux très nombreux élèves

#### **En conclusion**

Nous continuerons de soutenir principalement le programme phare d'ERDA, la scolarisation des enfants et participer financièrement aux programmes de formation des jeunes (leaders...) des communautés, des femmes (micro crédit.)

Nous poursuivrons en 2020 la recherche de subventions et de mécénat d'entreprises afin de réaliser des travaux nécessaires définis avec l'équipe d'ERDA Fn : partenariat avec Sodebo pour le feeding program, convention sur 3 ans avec l'association humanitaire PHI (pharmacie internationale) pour prendre en charge plusieurs programmes alimentaires ; financements supplémentaires pour les panneaux photovoltaïques et projets d'eau pour Baseco

Nous souhaitons poursuivre l'envoi de jeunes en mission et ouvrir notre association française à des jeunes motivés qui voudraient s'investir avec nous et apporter leurs talents et compétences.

Nous souhaitons poursuivre l'information de nos fidèles donateurs par le bulletin et sa version numérique afin de réaliser des économies

La mise à jour de nos informations est primordiale pour nous et est une de nos priorités ainsi que la transparence de nos actions

Nous sommes à votre disposition pour recueillir vos avis, vos réflexions, votre aide dans tous les domaines afin que nous puissions au mieux réaliser notre mission

Nous remercions toutes les personnes qui ont agi cette année pour les Enfants de Manille en organisant des manifestations diverses au profit des enfants et bien sûr vous tous, nos fidèles donateurs sans lesquels rien n'est possible

**Votre dévouée Armelle Chevallier, Secrétaire du Comité directeur**

Mai				Juin				Juillet				Août			
	F	G	Total		F	G	Total		F	G	Total		F	G	Total
Ma1				Jn1				Ju1				Ao1			
Ma2				Jn2				Ju2				Ao2			
Ma3				Jn3				Ju3				Ao3			
Ma4				Jn4				Ju4				Ao4			
Ma5				Jn5				Ju5				Ao5			
Ma6				Jn6				Ju6				Ao6			
Ma7				Jn7				Ju7				Ao7			
Ma8				Jn8				Ju8				Ao8			
Ma9				Jn9				Ju9				Ao9			
Ma10				Jn10				Ju10				Ao10			
Ma11				Jn11				Ju11				Ao11			
Ma12				Jn12				Ju12				Ao12			
Ma13				Jn13				Ju13				Ao13			
Ma14				Jn14				Ju14				Ao14			
Ma15				Jn15				Ju15				Ao15			
Ma16				Jn16				Ju16				Ao16			
Ma17				Jn17				Ju17				Ao17			
Ma18				Jn18				Ju18				Ao18			
Ma19				Jn19				Ju19				Ao19			
Ma20				Jn20				Ju20				Ao20			
Ma21				Jn21				Ju21				Ao21			
Ma22				Jn22				Ju22				Ao22			
Ma23				Jn23				Ju23				Ao23			
Ma24				Jn24				Ju24				Ao24			
Ma25				Jn25				Ju25				Ao25			
Ma26				Jn26				Ju26				Ao26			
Ma27				Jn27				Ju27				Ao27			
Ma28				Jn28				Ju28				Ao28			
Ma29				Jn29				Ju29				Ao29			
Ma30				Jn30				Ju30				Ao30			
Ma31								Ju31				Ao31			

**CALENDRIER VOLONTARIAT MAI A AOÛT 2018**

Denomination du groupe volontaire	Effectif du groupe volontaire	Nombre de semaines de volontariat du groupe	Nombre total de semaines de Volontariat
Celta	1	16	16
Kids Solidarity	8	3	24
Humanities	7	3	21
Scoutes	3	3	9
<b>Total</b>			<b>70</b>

# RAPPORT FINANCIER

Comme pour les années précédentes, le compte de résultat concerne un exercice qui s'étale du 01 Avril au 31 Mars de l'année suivante afin de correspondre à l'année scolaire des Philippines : du 01/06/18 au 31/03/19.

Cette année nous avons fait le choix de vous exposer par oral les grandes lignes de ce compte de résultat, libre à vous de d'étudier celui qui vous est donné, fourni, et nous poser les questions que vous souhaitez.

## Le Compte de Résultat

**Produits et charges sont les deux faces chiffrées de notre activité. Les recettes appelées « produits » s'élèvent 74 000 € et les dépenses appelées « charges » pèsent 68 300 €. Le résultat calculé par différence entre leurs deux montants indique un excédent de 5 700 € qui accroît notre stock de "richesse" au bilan dans le compte « Fonds associatif ».**

### Abandons de frais et déduction fiscale

Dans cet exercice comptable les « abandons » de frais sont intégrés au compte de résultat

- dans le **compte produits** sous la dénomination « Abandons de frais »
- dans le compte charges sous différentes dénominations notamment
  - mise à disposition locaux,
  - séjours à Manille,
  - déplacements, missions réceptions

Si le bénévole qui a engagé des frais veut bénéficier d'une déduction fiscale, les règles fiscales imposent de les inclure dans le compte de résultat afin qu'au même titre que les dons en argent, elles donnent lieu à une déduction fiscale. Auparavant les « abandons de frais » figuraient dans une ligne 875 hors compte de résultat. Ces sommes au moment de leur dépense constituent fictivement, d'un point de vue comptable, une recette ou produit et figurent donc parmi aussi dans les comptes produits sous cette dénomination.

## Compte Produits

### 70 Prestations

Nous avons perçu en dons et subventions 55 200 € contre 71 000 € dans le précédent exercice. En ligne 7060, les dons individuels sont en progression d'environ 1 200 €. En ligne 7062, dons des organisations, si l'on enlève le don exceptionnel de 21 000 € de 2017 des JMP, leur montant progresse de presque 4 000 €, dont 3 000 € perçu de la fondation Sodebo.

### 75 PD Gestion courante

Les produits de la gestion courante sont composés d'une part des cotisations des membres et d'autre part des abandons de frais

#### **Les cotisations**

Les donateurs sont libres de devenir membres d'ERDA CE en payant une cotisation en sus du don versé. La loi impose qu'ils le mentionnent expressément. Ces cotisations ont diminué de presque 200€

#### **Les abandons de frais**

Dans l'exercice précédent ils sont de 16 600 €. En passant à 17 700, ils s'accroissent de 1100 €.

**Cela appelle une observation.** Les bénévoles (que ce soit les membres du comité directeur ou les étudiants, scouts et autres volontaires qui s'envolent à Manille pour un volontariat) non seulement donnent de leur temps mais donnent sous une forme différente de leur argent. Cela signifie aussi qu'aucune organisation ne peut fonctionner sans dépenses de fonctionnement.

## Compte Charges

### 60 Transfert de dons

Le montant total des transferts vers Manille en soutien d'ERDA Fdn est de 39 400 € dont 38 600 € ont été virés directement sur le compte d'ERDA Fdn et 800 € ont été versés à l'association « Aidons les Enfants du Monde » qui a complété cette somme en virant 2000 € à ERDA Fdn. Ce montant complémentaire de 1200 € n'apparaît pas dans nos comptes. La somme de 1880 € qui finance hors programme pour une large part le parrainage d'une jeune fille, n'est pas intégré dans le montant versé à ERDA Fdn.

### 61.62 Services extérieurs et autres services extérieurs

Les services extérieurs représentent avec les fournitures administratives l'ensemble des dépenses de fonctionnement indispensables. En incluant le montant des fournitures administratives. Ce montant est de 25 100 contre 22 200 soit une

hausse de presque 9% essentiellement due aux « abandons de frais. Les abandons de frais correspondent à des frais assumés par les bénévoles désormais intégrés dans les comptes. Les dépenses payées avec l'argent des dons se montent à 8 900 € soit 16% du montant des dons.

#### **64. Charges de personnel**

Cette dépense est exceptionnelle ; elle correspond à une prime de gratification accordée à Melle Célia Lanoë, étudiante à l'École de Commerce et développement de Lyon, qui dans le cadre d'une convention de stage, a effectué une mission de 4 mois à ERDA Fdn Elle a remis un rapport sur le fonctionnement du Feeding Program à SaBaNa et à Baseco.

## **Le Bilan Comptable**

Il indique au passif l'état de nos ressources sous forme de dettes ou fonds propres et à l'actif l'emploi de ces ressources c'est-à-dire la richesse possédée par notre association à la fin de l'exercice au 31 mars 2019. Le total du bilan est de 57 150 € en très légère augmentation.

### **B1. Passif**

#### **1. Fonds associatif**

Nos ressources en fonds propres ou fond associatif se montent 15 400 €. Ces fonds propres servent de fonds de roulement. Nos dépenses sont étalées dans le temps et nos recettes concentrées sur des périodes bien précises essentiellement en fin d'année. Compte tenu de nos dépenses réelles, un tel montant n'est pas nécessaire. Un fonds de 5000 € semble largement suffisant

#### **4. Compte de tiers,**

D'un montant de 37 750 € résume l'état des créances de nos fournisseurs et de nos engagements au moment de la clôture de l'exercice. Ces créances et engagements forment deux groupes distincts :

- les dons de 35 000 € à virer à Manille en mai 2019 dédiés aux programmes de soutien 2019/2020. Le virement a été effectué la 2<sup>ème</sup> quinzaine de mai 2017 la veille de la rentrée scolaire philippine
- Les créances des fournisseurs à la date du 31 mars 2017 pour 750 €.

### **B2. Actif**

#### **2. Immobilisations**

Notre actif immobilisé d'un montant 9 200 € est totalement amorti. En l'absence d'investissement nouveau sa valeur comptable est nulle mais évidemment pas sa valeur d'usage.

#### **3. Stocks**

A défaut de vendeurs sa valeur comptable est annulée.

#### **4. Compte de tiers**

Aucune créance en cours. Compte à zéro

#### **5. Disponibilités**

D'un montant de 41 500 €, ces disponibilités sont réparties entre trois banques et quatre comptes bancaires.

Ces disponibilités ont été utilisées lors de la 2<sup>ème</sup> quinzaine de mai pour virer les 35000 € sur le compte euro d'ERDA Fdn. Les autres montants virés à ERDA Fn l'ont été avant la clôture de l'exercice et n'apparaissent plus dans le bilan.

## **Conclusion**

Cet exercice comptable le prouve. Si on retranche le don exceptionnel de la JMP France, nous sommes en progression, certes légère mais encourageante. Nous pouvons mieux faire si ...

- ... nous sommes plus motivés
- ... nous nous investissons davantage en actes et en pensée
- ... nous sommes plus nombreux à soutenir ERDA par des actions ponctuelles
- ... nous savons convaincre des plus jeunes de nous rejoindre
- ... nous savons rester entrepreneurs malgré le poids des années
- Si.... (à compléter)



## BILAN DE L'EXERCICE 2018/2019

PASSIF	MONTANT N	MONTANT N-1
<b><u>1. FONDS ASSOCIATIF</u></b>	<b><u>15 400.32</u></b>	<b><u>9 633.60</u></b>
110. Report	9 633.60	12 993.35
12. Résultat	5 766.72	-3 359.75
131. Subvention d'investissement	2 418.00	2 418.00
139. Amortiss. Subv. Investissement	-2 418.00	-2 418.00
195. Fonds dédiés sur dons		
<b><u>4. COMPTES DE TIERS</u></b>	<b><u>35 750.00</u></b>	<b><u>40 764.79</u></b>
4010. Créances Fournisseurs	750.00	764.79
4012. ERDA GROUP à virer	35 000.00	40 000.00
4014. Famille Guzman		
421. Rémunérations nettes		
430. Cotisations sur salaires		
44713. Taxe formation prof.		
4671. Provision voyage Manille		
46700. Produits constatés d'avance		
<b>TOTAL</b>	<b>51 150.32</b>	<b>50 398.39</b>

ACTIF	MONTANT N	MONTANT N-1
<b><u>2. IMMOBILISATIONS</u></b>	<b><u>0.00</u></b>	<b><u>0.00</u></b>
2183. Matériel Informatique	9 232.76	9 232.76
28183. Amort. Mat. Informatique	-9 232.76	- 9 232.76
<b><u>3. STOCKS</u></b>	<b><u>9 637.17</u></b>	<b><u>9 637.17</u></b>
370. Stock de livres, Cassettes et DVD	861.20	861.20
371. Stock de produits philippins	3 700.29	3 700.29
372. Albums coloriage	5 075.68	5 075.68
<b><u>4. COMPTES DE TIERS</u></b>	<b><u>0.00</u></b>	<b><u>0.00</u></b>
4091. Avance ERDA Manille		
411. Donateurs (chèques en cours d'encaissement)		
486. Charges constatées d'avance		
<b><u>5. DISPONIBILITES</u></b>	<b><u>41 513.15</u></b>	<b><u>49 171.94</u></b>
5120. Compte courant	200.00	435.00
5121. Compte dépôt	16 808.05	36 362.95
5122. Livret Caisse Epargne	22 061.11	3 963.27
5125. Société Générale	2 443.99	
<b>TOTAL</b>	<b>51 150.32</b>	<b>50 396.39</b>

## COMPTE DE RESULTAT EXERCICE DU 01.04.2018 AU 31.03.2019

PRODUITS	MONTANT N	MONTANT N-1
<b><u>70. PRESTATIONS</u></b>	<b><u>55 225.74</u></b>	<b><u>71 071.16</u></b>
706. Sous - Total - Dons	55 225.74	71 071.16
7060. Dons individuel identifiés	45 813.14	44 615.86
7061. Dons anonymes	50.00	0.00
7062. Dons des organisations	9 362.60	26 455.30
<u>707/708. Sous - total Autres Recettes</u>	<u>0</u>	<u>0</u>
7070. Vente artisanat philippin		0
7071. Autres ventes		
7072. Vente albums de coloriage		
7080. Autres produits		
7080. Voyage Manille paiement participants		
<b><u>74. SUBVENTIONS</u></b>	<b><u>450.00</u></b>	<b><u>400.00</u></b>
7400. Ville de Sarreguemines	150.00	400.00
7430. Autres Organismes	300.00	
<b><u>75. PD GESTION COURANTE</u></b>	<b><u>18 158.38</u></b>	<b><u>564.00</u></b>
7541. Abandons de frais	17 774.38	
7560. Cotisations	384.00	564.00
<b><u>76. PD FINANCIERS</u></b>	<b><u>208.56</u></b>	<b><u>191.99</u></b>
7680. Intérêts comptes bancaires	208.56	191.99
<b><u>77. PD EXCEPTIONNELS</u></b>		
7788. Autres Produits (Donation)		
<b><u>78. REPRISES SUR AMORTISS. ET PROVISIONS</u></b>		
7895. Report sur dons affectés		
<b>TOTAL DES PRODUITS</b>	<b>74 042.68</b>	<b>72 227.15</b>
<b>Résultat = perte</b>		<b>3 359.5</b>
<b>TOTAL GENERAL</b>	<b>74 042.68</b>	<b>75 586.90</b>
875. Dons en nature		16 623.45

### \* Les contributions volontaires en nature

Elles sont une ressource spécifique du secteur associatif. Les règles nouvelles pour la valorisation en comptabilité offrent 3 possibilités :

- absence de valorisation
- information ou valorisation dans les annexes
- inscription en comptabilité, seulement si les contributions sont significatives, si l'association dispose d'une information quantifiable et valorisable, et si elle dispose de méthodes d'enregistrement fiables.

Pour ERDA, c'est le dernier cas qui a été pris en compte dans la mesure où les bénévoles ne demandent pas le remboursement des frais engagés pour l'association et que ceux-ci sont relativement élevés.

<b>CHARGES</b>	<b>MONTANT N</b>	<b>MONTANT N-1</b>
<b>60. ACHATS-TRANSFERT DONS</b>	<b><u>42 426.60</u></b>	<b><u>69 924.07</u></b>
<u>6040. Sous - total - ERDA Philippines</u>	<u>41 290.00</u>	<u>69 850.00</u>
60401. ERDA FONDATION	35 000.00	68 500.00
60401. Autres transferts de dons	3 610.00	
60401. Aide au volontariat		
60404. WIWAG		
60405. Aide Christine	1 880.00	
60407. Aidons les enfants du monde	800.00	1 350.00
<u>60. Sous - total - autres charges</u>	<u>1 136.60</u>	<u>74.07</u>
6064. Fournitures administratives	1 136.60	74.07
6037. Variation stock livres		
6071. Achat pour manifestations		
6072. Achat pour soutien		
<b>61. SERVICES EXTERIEURS</b>	<b><u>4 004.66</u></b>	<b><u>1 575.34</u></b>
6134. Locations	2 400.00	
6160. Prime d'assurance	494.94	488.42
6180. Divers	69.60	172.80
6187. Frais de Comptabilité	1 040.12	941.12
<b>62. AUTRES SERVICES EXTERIEURS</b>	<b><u>19 994.27</u></b>	<b><u>3 945.24</u></b>
6236. Imprimés, pub, annonces	3 533.19	1 814.40
6248. Voyage Manille	11 233.70	
6257. Déplacements, missions, réceptions	3 080.96	635.55
6260. Frais postaux et port	1 569.56	1 221.20
6261. Frais de télécoms	359.36	241.14
6270. Services bancaires	217.50	32.95
<b>63. IMPOTS ET TAXES</b>		
6330. Formation professionnelle		
6352. Autres Taxes (Douane)		
<b>64. CHARGES DE PERSONNEL</b>	<b><u>1 600.00</u></b>	
6413. Primes et gratifications	1 600.00	
6451. Cotisations Urssaf		
6452. Frais médicaux		
6453. Cotisations retraite et prévoyance		
6454. Cotisations Assedic		
6475. Médecine du Travail		
<b>65. CHARGES DE GESTION COURANTE</b>	<b><u>228.70</u></b>	<b><u>110.00</u></b>
6516. SACEM	108.14	
6581. Différence de règlement	5.56	
6580. Cotisations	115.00	110.00
<b>66. CHARGES FINANCIERES</b>	<b><u>21.73</u></b>	<b><u>32.25</u></b>
<b>67. CHARGES EXCEPTIONNELLES</b>		
<b>68. DOTATIONS AUX AMORTISSEMENTS</b>		
6811. Dotation aux amortissements		
6895. Engagement à réaliser sur dons affectés		
<b>TOTAL DES CHARGES</b>	<b><u>68 275.96</u></b>	<b><u>75 586.90</u></b>
<b>Résultat : excédent</b>	<b><u>5 766.72</u></b>	
<b>TOTAL GENERAL</b>	<b><u>74 042.68</u></b>	<b><u>75 586.90</u></b>
<b>86. EVALUATION DES CONTRIBUTIONS VOLONTAIRES EN NATURE *</b>		
861. Mise à disposition de matériels		178.28
862. Mise à disposition de transports		16 445.17
<b>TOTAL</b>		<b><u>16 623.45</u></b>

## Evolution des dons et donateurs

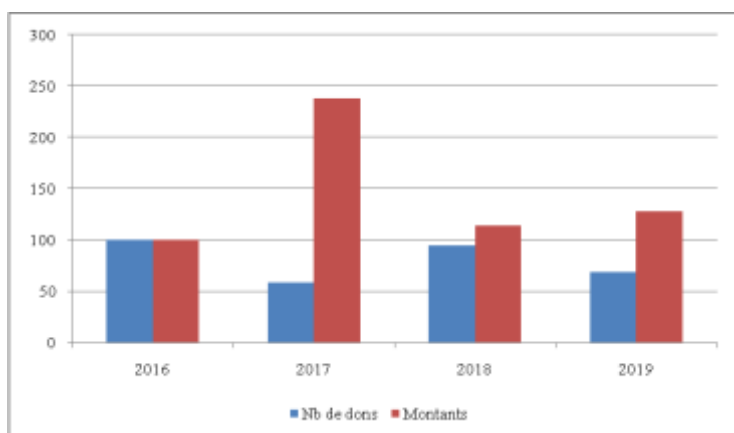
Après la présentation des grandes lignes du bilan comptable, je souhaitais vous présenter en quelques tableaux la vie d'ERDA Centre Europe au travers de ses donateurs.

Avant cette présentation, je voudrais faire deux remarques. La première concerne la date à laquelle j'ai pu remonter dans notre base de données d'enregistrements, cette année est 2014.

La deuxième pour et en fonction du bilan comptable qui s'étale d'avril à fin mars correspondant à l'année scolaire aux Philippines qui débute le premier juin et finie au 31 mars de chaque année. Au deuxième paragraphe les tableaux présentés sont établis sur l'année fiscale française.

Le premier tableau ci-dessous vous montre les évolutions, callé sur l'année scolaire philippines en nombre de dons et en masses monétaires depuis 2016, date à laquelle j'ai pris les fonctions de trésorier et pris en charge l'enregistrement des dons dans notre base de données, en 2016.

Ce tableau, sur le principe de la base 100, c'est-à-dire que la première année est représenté en valeur à 100, pour les dons et nombre de donateurs, pour les années suivantes est appliquée la règle de trois par rapport à cette première année de référence.



Concernant le nombre de donateurs nous remarquons que, pour une même période, le nombre de dons, en quantité a baissé sauf pour 2018 où l'on était presque équivalent. C'est vrai que nous recevons sur les mois de novembre et surtout décembre la majeure partie des dons par exemple en 2018 : 99 dons enregistrés sur un total de 335 pour l'année.

Il est à signaler qu'en 2017 nous avons eu la subvention des JMP qui ont apporté 21 000,00 €, en 2018, nous avons perçu un don pour le programme alimentaire de 3 000,00 € de la fondation Sodébo, fondation créée par la firme

alimentaire du même nom sis en Vendée.

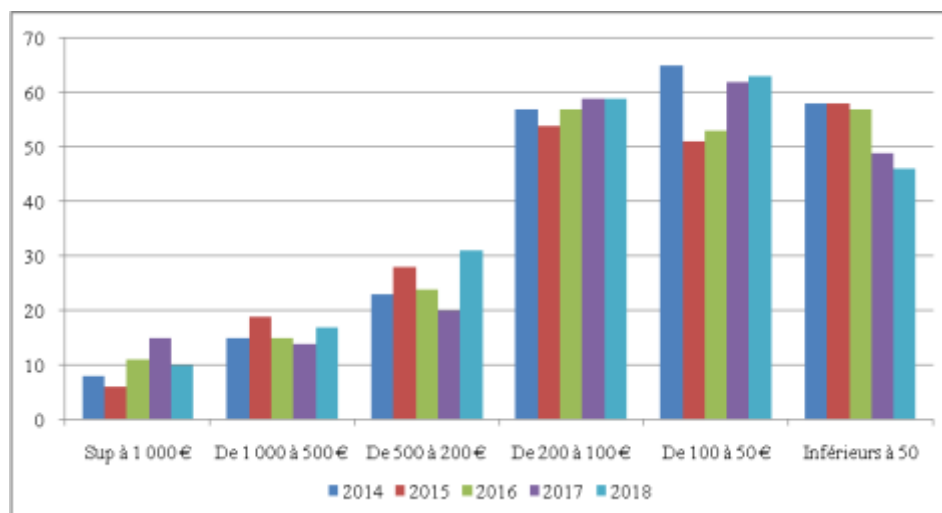
2019 semble rebondir c'est sans tenir compte qu'un seul de nos donateurs depuis avril en deux versements nous a versé la somme de 9 950,00 €. Sans ces deux dons exceptionnels nous serions très en retard en ce début d'année.

### Tableaux réalisés sur l'année civile depuis 2014 à fin 2018

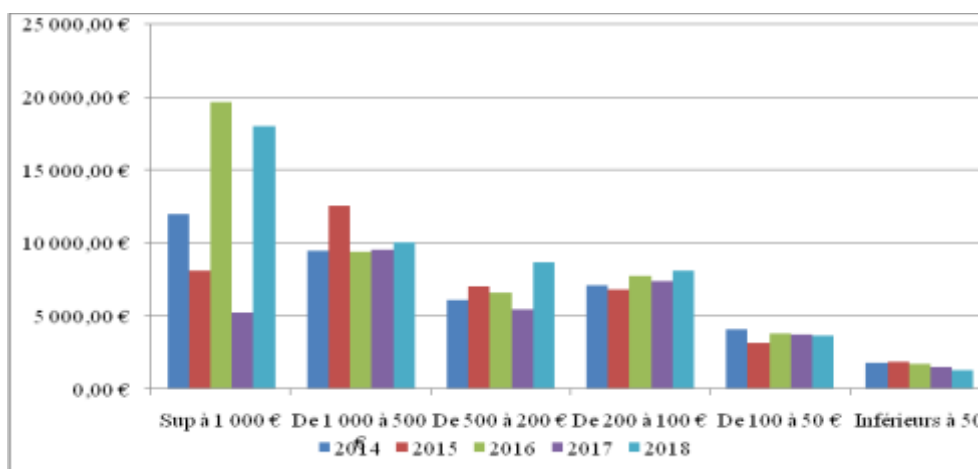
#### **Pour les personnes physiques**

Ci-dessous la représentation par tranches de montants des dons, l'on peut considérer que d'une année sur l'autre la quantité, le nombre de dons par ces tranches sont assez stables.

Nous pouvons remarquer que pour les tranches inférieures à 200 € par an sont les plus nombreux soit 848/1104, presque 77%, sur ces 5 ans.



Ci-dessous le tableau représentant le montant des dons. Le montant des dons inférieurs à 200,00 € s'il représente 77% de nos donateurs ne pèse que pour 29% du total des montants. Par ailleurs il est à noter que ce tiers du total des donateurs sont les plus fidèles et certains depuis de très longues années..... Certains même qui pendant certaines années n'ont plus donné, redonne à nouveau, je suis persuadé que le bulletin ou la lettre que nous faisons parvenir à plus de 600 donateurs ou anciens donateurs est pour quelque chose.

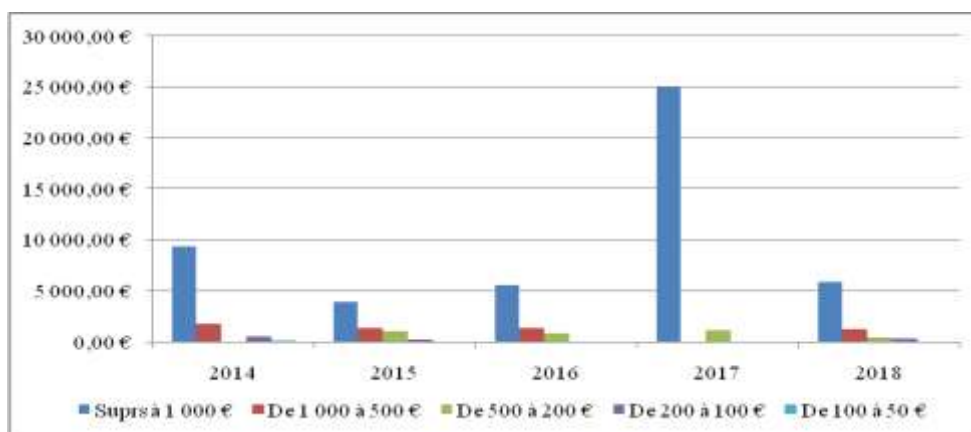


Un grand merci à ces personnes qui par leurs dons, au fil des années, restent fidèles à l'œuvre de Pierre TRITZ SJ.

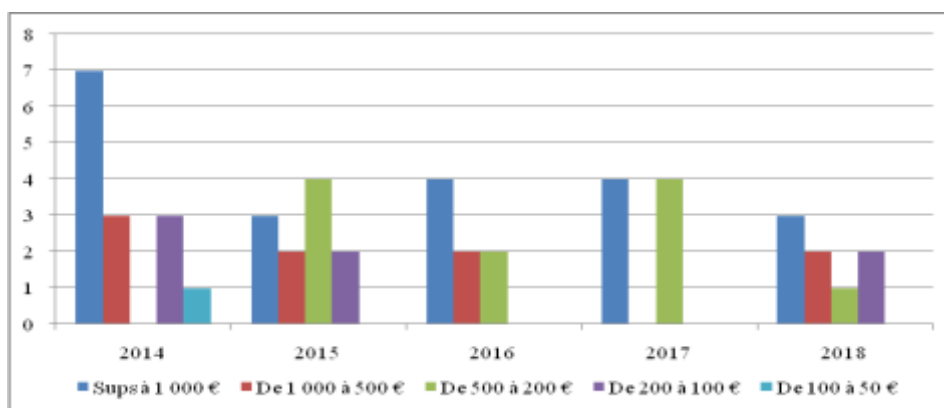
**Pour les personnes morales.**

Les personnes morales sont des institutions, des associations, des mairies, etc....

La représentation ci-dessous est très explicite, nous sommes passés de 14 en 2014 à 7 en 2018 soit juste la moitié.



Quand aux montants reçus de ces institutions ils sont passé de 2,4 à 1. Heureusement que nous avons des organismes fidèles, qui représente à elles deux 76% du montant des dons, hors Sodébo, qui sont : Association Entraide et Amitié, qui nous accueille ce jour et l'association Friperie St Nicolas dont les représentants sont présents ce jour. Nous en les remercions très vivement et sincèrement.



Un grand merci à vous pour votre écoute.

Jean Marie TRITZ, trésorier.





*Permettre à un enfant d'aller à l'école.*

*C'est lui donner l'espoir* Pierre Tritz

## Rapport des Réviseurs aux Comptes

M. Aloyse SCHAFF, demeurant 26 rue J.J. Kieffer à Bitche, Monsieur Adrien WAGNER, demeurant 74 rue de Ruffec à Sarreguemines, réviseurs aux comptes de ERDA CE, certifient avoir procédé ce jour à l'examen de la balance ERDA CE au 31 mars 2019.

Nous attestons de la véracité des soldes bancaires, à savoir :

Crédit Mutuel - compte courant	+	200.00 €
Crédit Mutuel - livret bleu	+	16 808.05 €
Caisse d'Épargne - livret	+	22 061.11 €
Société Générale compte courant	+	2 443.99 €

L'examen de la comptabilité d'ERDA CE pour l'exercice du 1<sup>er</sup> avril 2018 au 31 mars 2019, nous permet d'attester de la véracité et de la sincérité des comptes sur l'ensemble de l'exercice.

Fait à Sarreguemines,  
Le 26 septembre 2019

Les Réviseurs aux comptes,

Aloyse SCHAFF

*Lu et approuvé  
A Schaff*

*Lu et approuvé*

Adrien WAGNER

*[Signature]*

Signature précédée de la mention « Lu et approuvé »

# RAPPORT D'ORIENTATION 2019

## Préserver et ouvrir

Depuis la création d'ERDA CE en 1991 et la présidence de Camille Gubelmann, beaucoup de choses ont été faites pour pérenniser l'œuvre du Père Tritz et continuer d'apporter un fidèle soutien aux enfants de Manille pris en charge par les équipes d'ERDA Foundation :

La mise en place d'un secrétariat et d'un service de comptabilité à l'inter association de Sarreguemines, l'informatisation des fichiers des donateurs, la création du site internet, la rédaction du bulletin, lien essentiel avec les adhérents ; l'envoi de jeunes en mission à Manille...

Fidèle aux statuts de l'association créée en 1991, ERDA CE a toujours pour finalité première « d'encourager les enfants philippins à poursuivre leur scolarité et pour cela recueillir des fonds pour aider à leur formation. »

C'est pourquoi nous souhaitons orienter notre projet associatif pour l'année 2019-2020 sur 3 axes :

1. Préserver la fidélité de nos donateurs, et cela passe par l'information et la transparence
2. Trouver de nouvelles ressources pour assurer le soutien à des projets essentiels pour les bénéficiaires ERDA Fn
3. Ouvrir notre association aux jeunes

## Motions d'orientation 2019-2020

### 1. Préserver la fidélité de nos donateurs : informer

**Sans vous nous ne pouvons rien faire.** Depuis années vous continuez à soutenir fidèlement le Père Tritz dont l'engagement total nous a tous marqués. Vous avez eu la chance, pour la plupart d'entre vous de le rencontrer en personne et cette rencontre a été un bouleversement dans vos vies et a donné du sens à votre engagement.

J'ai eu la même rencontre avec sœur Emmanuelle qui a été à l'origine de mon engagement dans l'humanitaire. Et le Père Tritz a raison quand il disait que quand on sait la réalité de ces enfants démunis de tout (nourriture, éducation parfois famille, amour, soutien) **on ne PEUT pas rester sans rien faire.**

Votre soutien est toujours nécessaire et apporte une aide démultipliée : rendez-vous compte qu'avec seulement 24 centimes par jour on donne à manger à un enfant affamé.

Alors, en retour de votre fidélité sans failles, nous avons le devoir de vous informer au plus près et en toute transparence :

#### Nous vous informons sur nos frais

Nous les réduisons au maximum : nous sommes tous bénévoles, nous payons nos déplacements pour nos réunions, nos voyages aux Philippines, les nouveaux flyers, les affiches, les photos de Jean Marie Tritz qui servent pour les expositions.

La force d'ERDA CE est de réduire ses frais au minimum (seuls les frais obligatoires d'assurance et de comptabilité que nous ne pouvons guère négocier) alors que beaucoup d'associations à but humanitaire ont des frais de fonctionnement et de communication qui dépassent allègrement 30% des dons recueillis ...

Nous proposons de présenter le bulletin, lien essentiel d'information avec nos adhérents, en version numérique et gratuitement pour tous ceux qui ont accès à internet.

Pour la version papier, elle continuera à être proposée avec envoi à domicile pour un surcout de 6 euros lors de l'adhésion car nous nous sentons comptable de chaque euro récolté pour les enfants.

Nous proposons de mettre au vote cette motion

#### Nous vous informons sur les actions d'ERDA Fn

Depuis 2 ans nous avons remis à jour l'ensemble des programmes qui continuent à être soutenus, ceux qui ont dû être abandonnés et les nouvelles orientations d'ERDA fn (je vous renvoie à nos bulletins)  
Nous avons mis à jour notre grille de soutien la grille de soutien publiée dans chaque bulletin  
Tout cela demande d'aller chercher l'information sur le terrain, par des missions sur place et par des contacts réguliers avec l'équipe de Manille

## **2- trouver de nouvelles ressources pour aider des projets concrets au service des enfants**

### **Répondre aux besoins de terrain**

Nous avons commencé à faire appel au mécénat d'entreprise à ERDA ouest. L'an dernier l'entreprise Sodebo a accepté de soutenir le programme alimentaire mis en place depuis 2015 : 60 enfants ont bénéficié d'un repas/jour pendant 6 mois à Muntinlupa, une des cités de Metro Manila. Cette année nous sommes en train de signer un partenariat de 3 ans avec PHI (Pharmacie humanitaire internationale) pour soutenir un programme alimentaire

Le but d'ERDA Fn est d'arriver à ouvrir un programme alimentaire dans chaque barangay de Manille où ERDA est implantée c'est-à-dire 10 barangays. Mais il faut trouver des équipes de mamans bénévoles qui assurent ce travail dans des conditions très difficiles : une équipe mise en place en 2017 à Baseco a arrêté, découragée : nous devons réfléchir à une aide supplémentaire que nous pourrions proposer à ces mamans, petite rémunération ou don en riz ?

Cette année nous cherchons toujours des sponsors pour un projet de panneaux photovoltaïques pour le Centre SaBaNa. Jean-Marie Tritz, le trésorier de l'association, part sur place en mars pour plusieurs mois et compte faire avancer ce projet ainsi que celui de l'abduction d'eau à Baseco

Ces recherches de financements demandent des contacts répétés avec des entreprises, des mairies, l'ambassade de France aux Philippines...

Toute idée, toute aide dans ce domaine est la bienvenue ; n'hésitez pas à partager vos contacts, vos relations, vos idées, vos compétences ; chacun a un talent qu'il peut mettre au service de l'association

## **3 -enfin notre 3e axe sera d'ouvrir notre association aux jeunes**

Notre association est vieillissante, nous devons penser à la relève, nous devons accueillir de nouveaux adhérents qui nous apporteront de nouvelles idées, de nouvelles compétences et nous donnerons une impulsion nouvelle,

Les jeunes sont une richesse formidable et d'une grande générosité : ils surfent sur les réseaux de communication, ils montent des projets de crowdfunding, des subventions sont réservées en mairies pour des projets portés par des jeunes. N'hésitez pas encore une fois à motiver les jeunes dans votre entourage, leur dire de nous contacter, de venir nous rencontrer, voir comment chacun peut participer à cette belle association

Cette ouverture aux jeunes a été initiée grâce au site l'internet « enfants de manille » en 2015 : depuis de nombreux scouts demandent à partir faire une mission sur place, généralement 21 jours + une semaine de voyage découverte

Nous avons une équipe qui les accueille très gentiment ; ils dorment dans le dortoir du siège administratif d'ERDA contre paiement. Mais nous souhaitons que ces voyages prennent tout leur sens

Cela passera par une rencontre avant leur départ, dès le début de leur demande, une formation d'une demi-journée, la rencontre avec leur responsable, la définition d'une mission sur place en accord avec l'équipe de Manille (peinture, nettoyage, petits travaux et encore mieux si ces actions se déroulent avec de jeunes philippins...)

Ces missions peuvent être préparées tout au long de l'année par des actions de crowdfunding, ...

Nous souhaitons également que les jeunes nous fournissent un rapport de leur activité sur place et du déroulement de leur voyage

Nous élaborerons donc une nouvelle convention avec l'équipe philippine

#### 4. Le budget prévisionnel

### BUDGET PREVISIONNEL EXERCICE 2019- 2020

CHARGES		PRODUITS	
<b>60. ACHATS-TRANSFERT DONS</b>	<b>44 400</b>	<b>70. PRESTATIONS</b>	<b>51 100</b>
6040. Sous - total - ERDA Philippines	<b>43 900</b>	706. Sous - Total – Dons	<b>51 100</b>
60401. ERDA Foundation	41 000	7060. Dons individuels identifiés	46 000
60405. Parrainage Spéciale Christine	1 900		
60407. AEM (Pour ERDA Fdn)	1 000	7061. Dons anonymes	100
6060. Fournitures & achats	<b>500</b>	7062. Dons des organisations	5 000
6037. Variation de stock		<u>707/708. Sous-total Autres Recettes</u>	
6064. Fournitures administratives	500	7070. Vente produits artisanaux	
6070. Achat produits pour revente		7080. Autres recettes	
<b>61. SERVICES EXTERIEURS</b>	<b>4 300</b>	<b>74. SUBVENTIONS</b>	<b>300</b>
6134. Location ( <u>abandon frais</u> )	2 400	7400. Municipalité Peltre	300
6160. Prime d'assurance	600		
6180. Divers	200	<b>75. PD GESTION COURANTE</b>	<b>17 400</b>
6187. Frais de Comptabilité	1 100	7541 Abandon de frais	16 900
<b>62. AUTRES SERVICES EXTERIEURS</b>	<b>20 100</b>	7560. Cotisations	500
6236. Imprimés, pub, annonces	2 000		
6248 Séjour délégation Manille ( <u>abandon frais</u> )	10 000	<b>76. PD FINANCIERS</b>	<b>200</b>
6251. Déplacements mission réception (Aband. frais)	4 500		
6252 Remboursement frais engagés	2 000	<b>77. PD EXCEPTIONNELS</b>	<b>0</b>
6260. Frais postaux et port	1 000		
6261. Frais de télécoms- site Internet	400		
6262. Services bancaires	200		
<b>63. IMPOTS ET TAXES</b>	<b>0</b>		
6330. Formation professionnelle	0		
<b>65. GESTION COURANTE – Cotisations &amp; Sacem</b>	<b>200</b>		
<b>66. CHARGES FINANCIERES</b>			
<b>67. CHARGES EXCEPT.–Dons autres</b>			
<b>TOTAL DES CHARGES</b>	<b>69 000</b>	<b>TOTAL DES PRODUITS</b>	<b>69 000</b>

C'est un budget prudent quant aux espoirs de dons ; 51 000 € contre 55 700 € pour l'exercice écoulé.

Une innovation : dorénavant nous faisons figurer dans le compte de résultat comme dans le prévisionnel les dépenses engagées par les bénévoles actifs à ERDA CE, sous forme d'abandon de frais. En complément nous ajoutons aussi un compte remboursement des frais engagés par ces mêmes bénévoles au cas où ils veulent

être remboursé pour certaines dépenses faites. C'est une condition imposée par le fisc pour que soit pris en compte les abandons de frais

## En conclusion

### **Comment passer d'une association d'adhérents à une association de militants ?**

En 45 ans l'œuvre du Père Tritz a su surmonter bien des difficultés. Sur place une équipe motivée renouvelle jour après jour son engagement auprès des enfants les plus démunis. Beaucoup d'entre eux ont vu leur destin basculer grâce à cette rencontre avec le Père Tritz et avec ceux qui continuent son œuvre ; ils ont pu s'extirper de cette misère ignoble et aider leur famille

Nous ne devons pas nous décourager même si nous nous sentons débordés par les urgences et l'immensité de la tâche ; comment supporter cet océan de misère ? Comment ne pas ressentir de la honte face à ces enfants qui ne réclament rien mais qui n'ont rien (ces enfants privés de soin, de nourriture, de vêtements même, et aussi d'éducation, de santé, d'amour souvent, de famille parfois,) ; ils n'ont ni espoir, ni avenir

La tâche est rude, les enfants sont très nombreux mais chaque geste, chaque aide à l'un de ses enfants est un geste d'humanité, d'espoir et de justice. Ils comptent sur chacun d'entre nous, moi, toi, vous ...

Que chacun d'entre nous, à la mesure de ses talents, apporte sa petite pierre précieuse à ces enfants : cela n'est que justice à leur égard.

***N'abandonnons pas ces enfants, le Père Tritz nous les a confiés***

**Armelle Chevallier**





# RENOUVELLEMENT DU COMITE DIRECTEUR

## Présentation d'identité d'ERDA CENTRE EUROPE

<i>Forme juridique et année de création</i> : Association régie par la loi locale Alsace Moselle de 1908	
<i>Année inscription au tribunal d'instance de Sarreguemines</i> : 23 avril 1991 volume XXI folio 1026	
<i>Numéro SIRET</i> : 44 115 144 600 016	
<i>Adresse du Siège de l'Association</i> : 3, Rue Jacques Roth – 57 200 SARREGUEMINES	
<i>Téléphone</i> : Standard : 03 87 95 25 - ligne directe : 03 87 26 10 85	<i>Email</i> : erda.ce@laposte.net
<i>Site Internet</i> : <a href="https://enfants-de-manille.net/home.php">https://enfants-de-manille.net/home.php</a>	

## Membres du Comité Directeur

1. CHEVALLIER Armelle		6. LEMPEREUR Guy	
2. COLLING Christian	sortant	7. STENGEL Gemma	sortant
3. FATH Céline	sortant	8. STENGEL Joy	sortant
4. GUBELMANN Camille		9. TRITZ Jean Marie	
5. GUBELMANN Julien	sortant	10. TRITZ Pierre	sortant

## Composition du bureau d'ERDA CE à l'issue de l'AGO du 13 octobre 201 et de la réunion consécutive du comité directeur qui a procédé à l'élection du bureau



Président

Camille GUBELMANN



Vice Président

Pierre TRITZ



Secrétaire

Armelle CHEVALLIER



Trésorier

Jean Marie TRITZ



Trésorier Adjoint

Guy LEMPEREUR

## Membres en fin de mandat

COLLING Christian  
FATH Céline  
GUBELMANN Julien

STENGEL Gemma  
STENGEL Joy  
TRITZ Pierre

## Candidats au Comité Directeur

CHEVALLIER Dominique  
LUQUIAU Françoise  
GUBELMANN Julien

STENGEL Gemma  
TRITZ Pierre



Merci chères bienfaitrices et chers bienfaiteurs. Vous êtes un soutien précieux pour les enfants des bidonvilles et des barangays pauvres de Metro Manila.

Votre présence ce soir est aussi un encouragement stimulant pour les bénévoles qui travaillent à ERDA CE.



**A vous chers donateurs nous crions notre joie d'aller à l'école grâce à votre générosité. Merci du fond du cœur.**



**Le Père Tritz avec des collégiens, au collège de Cuvry le 22 septembre 2003**